

**„ZATWIERDZAM”**  
**DYREKTOR ODDZIAŁU**  
**HSW S.A. w Dęblinie**

*Artur Matan*

## OGŁOSZENIE

**Huta Stalowa Wola S.A. Oddział w Dęblinie**  
ul. 15-go Pułku Piechoty „Wilków” 3, 08-530 Dęblin,  
[www.hsw.pl/deblin](http://www.hsw.pl/deblin)

ogłasza pisemny przetarg ofertowy na zadania:

- 1. „Wykonanie fundamentów pod maszyny”**
- 2. „Relokalizacja maszyn”**

**Uwaga:** W przedmiotowym postępowaniu nie stosuje się przepisów ustawy z dnia 29 stycznia 2004 r. Prawo zamówień publicznych (Dz. U. Nr 19 poz.177, z późn. zm.)

### 1. Przedmiot zamówienia:

Zadanie 1 . Wykonanie fundamentów pod maszyny.

Zadanie 2. Relokalizacja maszyn obejmować będzie demontaż maszyn w Hucie Stalowa Wola S.A. Stalowa Wola, przegląd maszyn wraz z naprawą oraz montaż Hucie Stalowa Wola S.A. Oddział w Dęblinie wraz z pierwszym uruchomieniem.

Szczegółowy zakres prac określa **Załącznik nr 1** do niniejszego Ogłoszenia: „Opis przedmiotu zamówienia”.

### 2. Wymagania gwarancyjne:

Gwarancja na wykonane prace będące przedmiotem zamówienia powinna wynosić minimum 36 miesięcy od dnia podpisania końcowego protokołu zdawczo – odbiorczego. Termin usunięcia awarii nie może być dłuższy niż 3 dni od chwili pisemnego powiadomienia o zaistniałej awarii.

### 3. Warunki udziału w postępowaniu oraz opis sposobu dokonywania oceny ich spełnienia:

- 1) O udzielenie zamówienia może ubiegać się Oferent, który dysponuje odpowiednim potencjałem technicznym i ekonomicznym dla realizacji przedmiotu zamówienia.
- 2) Zamawiający wymaga posiadania przez Oferenta uprawnień do wykonywania w/w prac oraz wykwalifikowanego personelu.
- 3) Zamawiający wymaga, aby wykonanie przedmiotu zamówienia nastąpiło w terminie:  
Zad. Nr 1 do 20.03.2023 r.  
Zad. Nr 2 do 01.05.2023 r.

Sygnatura HSW S.A. Oddział w Dęblinie:	KWE   1970   2022
Data rejestracji:	19. 12. 2022

**4. Zamawiający informuje o możliwości składania oferty na każde zadanie oddzielnie lub łącznie w rozbiciu na poszczególne zadania przedstawionej niniejszej ofercie.**

**5. Termin składania ofert i procedura związana z wyborem Wykonawcy:**

Ofertę należy złożyć w formie pisemnej na adres Huta Stalowa Wola S.A. Oddział Dęblin: ul. 15-go Pułku Piechoty „Wilków” 3, 08-530 Dęblin, nie później niż do dnia 29 grudnia 2022 r. do godz. 11:00 w zamkniętej kopercie z napisem:

**OFERTY:**

**Zad. nr 1 „WYKONANIE FUNDAMENTÓW POD MASZYNY”**

**„NIE OTWIERAĆ DO DNIA 29 GRUDNIA 2022 R. DO GODZ. 11:00”**

**Zad. nr 2 „RELOKALIZACJA MASZYN”**

**„NIE OTWIERAĆ DO DNIA 29 GRUDNIA 2022 R. DO GODZ. 11:00”**

- 1) Terminem złożenia oferty jest dzień oraz godzina jej wpływu do Zamawiającego.
- 2) Ofertę można złożyć listownie na adres: Huta Stalowa Wola S.A. Oddział w Dęblinie, ul. 15 Pułku Piechoty „Wilków” 3, 08-530 Dęblin lub osobiście pod wskazanym adresem. W przypadku składania oferty listownie wskazane jest zapakowanie koperty z opisem jw. w kopertę z adresem Oddziału.
- 3) Otwarcie ofert nastąpi w siedzibie Zamawiającego w dniu 29 grudnia 2022 r. po godz. 11:00.
- 4) Oferty, które nie spełniają wymagań określonych w zapytaniu ofertowym nie będą rozpatrywane.

**6. Informacja o formalnościach jakie powinny zostać dopełnione po wyborze oferty w celu zawarcia umowy.**

- 1) O wyniku postępowania Zamawiający poinformuje telefonicznie lub mailowo Oferentów, po wyłonieniu najkorzystniejszej oferty.
- 2) Umowa zostanie podpisana z Wykonawcą, którego Oferta została wybrana jako najkorzystniejsza.

**7. Termin realizacji umowy:**

Za termin wykonania przedmiotu zamówienia uznaje się dzień bezusterkowego podpisania końcowego protokołu odbioru, potwierdzającego wykonanie przedmiotu zamówienia.

**8. Wykaz dokumentów oraz oświadczeń niezbędnych do złożenia wraz z ofertą:**

Harmonogram rzeczowo – finansowy zgodnie ze wzorem (stanowiącym Załącznik nr 2 do niniejszego Ogłoszenia) ostemplowany pieczęcią firmową oraz podpisany zgodnie z reprezentacją Firmy.

**9. Informacje uzupełniające:**

- 1) Zamawiający informuje o możliwości przeprowadzenia wizji lokalnej hali produkcyjnej na której będą wykonywane prace po uprzednim uzgodnieniu terminu.
- 2) Przedstawicielem Zamawiającego do kontaktów z Oferentami jest Pan Robert Płowaś tel.: 605 902 949, e-mail: r.plowas@wzinz.hsw.pl

## Opis Przedmiotu Zamówienia (OPZ)

Dla zadań:

1. „Wykonanie fundamentów pod maszyny” zlokalizowanej na terenie Huty Stalowa Wola S.A. Oddział w Dęblinie przy ul 15 Pułku Piechoty „Wilków” 3
2. „Relokalizacji maszyn” z Huty Stalowa Wola S.A. Stalowa Wola ul. Gen. Tadeusza Kasprzyckiego 8 do Huty Stalowa Wola S.A. Oddział w Dęblinie przy ul. 15 Pułku Piechoty „Wilków”3

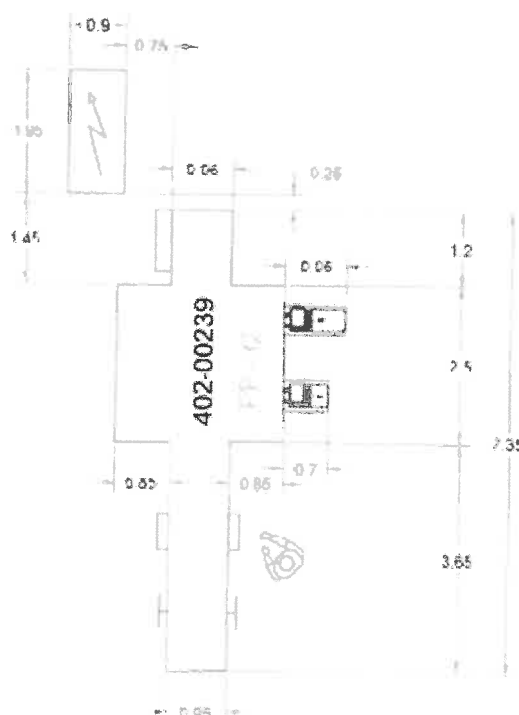
### Zadanie nr 1

**Etap I** – Wykonanie dokumentacji projektowej oraz wykonanie fundamentów pod maszyny.

1. Opis stanu istniejącego.  
Posadzka znajdująca się w Hali 84 jest grubości od 10 do 15 cm i została pokryta żywicą.  
Instalacja elektryczna wykonana jest w szynach
2. Założenia dot. Wykonania fundamentu.

Szczegółowa specyfikacja wykonania fundamentów:

- a) pierwsza maszyna – Frezarka FP-12, rok produkcji 1966 (ciężar ok. 28T)
    - wycięcie fragmentu posadzki pod właściwy fundament
    - wykonanie fundamentu z kanałami poniżej powierzchni
    - wykonanie dylatacji pomiędzy posadzką a fundamentem
- Rysunki fundamentu Frezarki FP-12 od nr 5 do nr 8

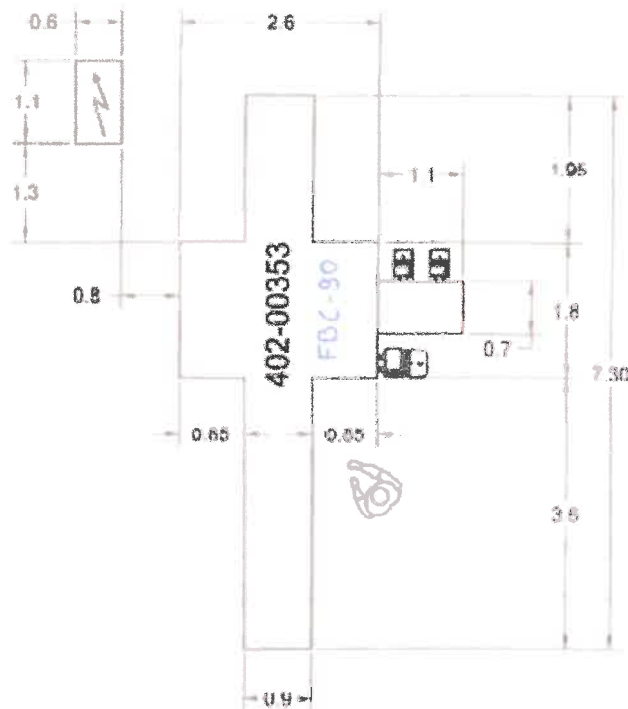


Rys. nr 1. Wymiary frezarki FP-12

b) druga maszyna Frezarka Poręba FBC-90, rok produkcji 1971 (ciężar ok. 31T)

- wycięcie fragmentu posadzki pod właściwy fundament
- wykonanie fundamentu ze słupami żelbetowymi
- wykonanie dylatacji pomiędzy posadzką a fundamentem

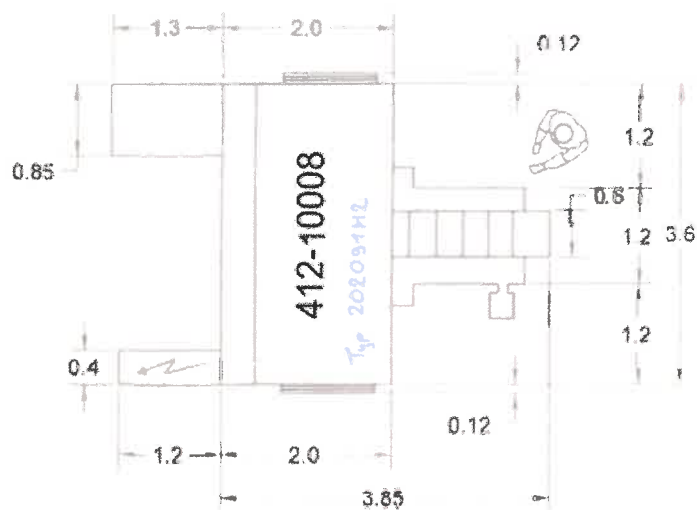
Rysunki fundamentu Frezarki Poręba FBC-90 od nr 9 do nr 10



Rys. nr 2. Wymiary frezarki Poręba FBC-90

c) trzecia maszyna Frezarka typ 202091H2, rok produkcji 1979 (ciężar ok. 25T)

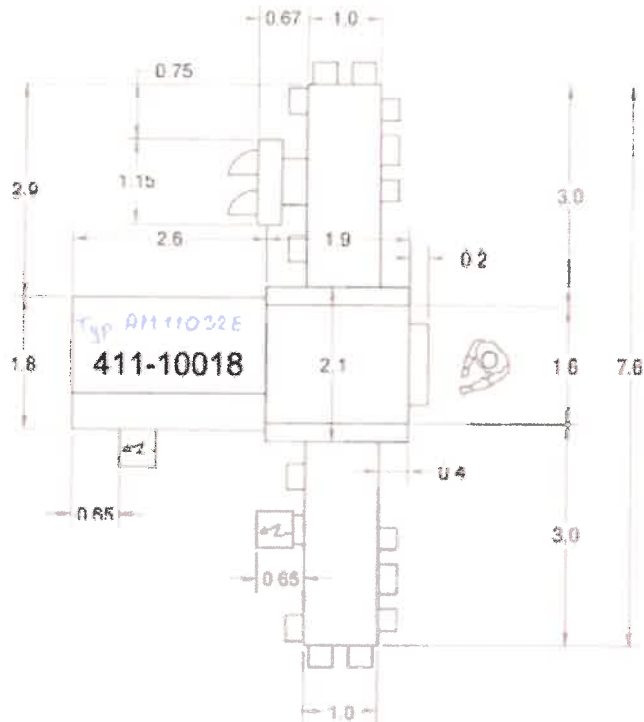
- wycięcie fragmentu posadzki pod właściwy fundament
- wykonanie właściwego fundamentu
- wykonanie dylatacji pomiędzy posadzką a fundamentem



Rys. nr 3. Wymiary frezarki typ 202091H2

d) czwarta maszyna Wiertarka typ. AM11032E, rok produkcji 1978 (ciężar ok. 25T)

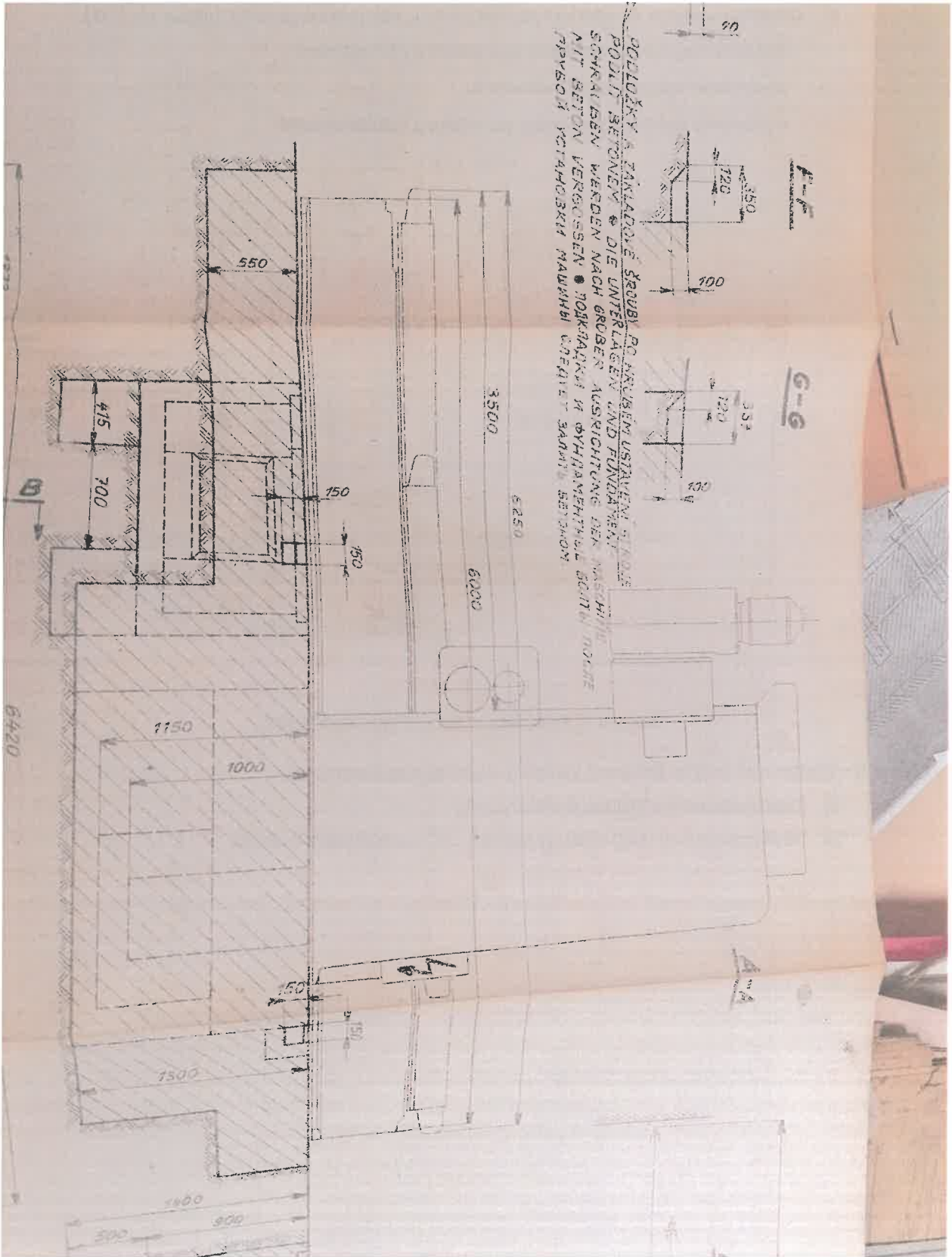
- wycięcie fragmentu posadzki pod właściwy fundament
- wykonanie właściwego fundamentu
- wykonanie dylatacji pomiędzy posadzką a fundamentem



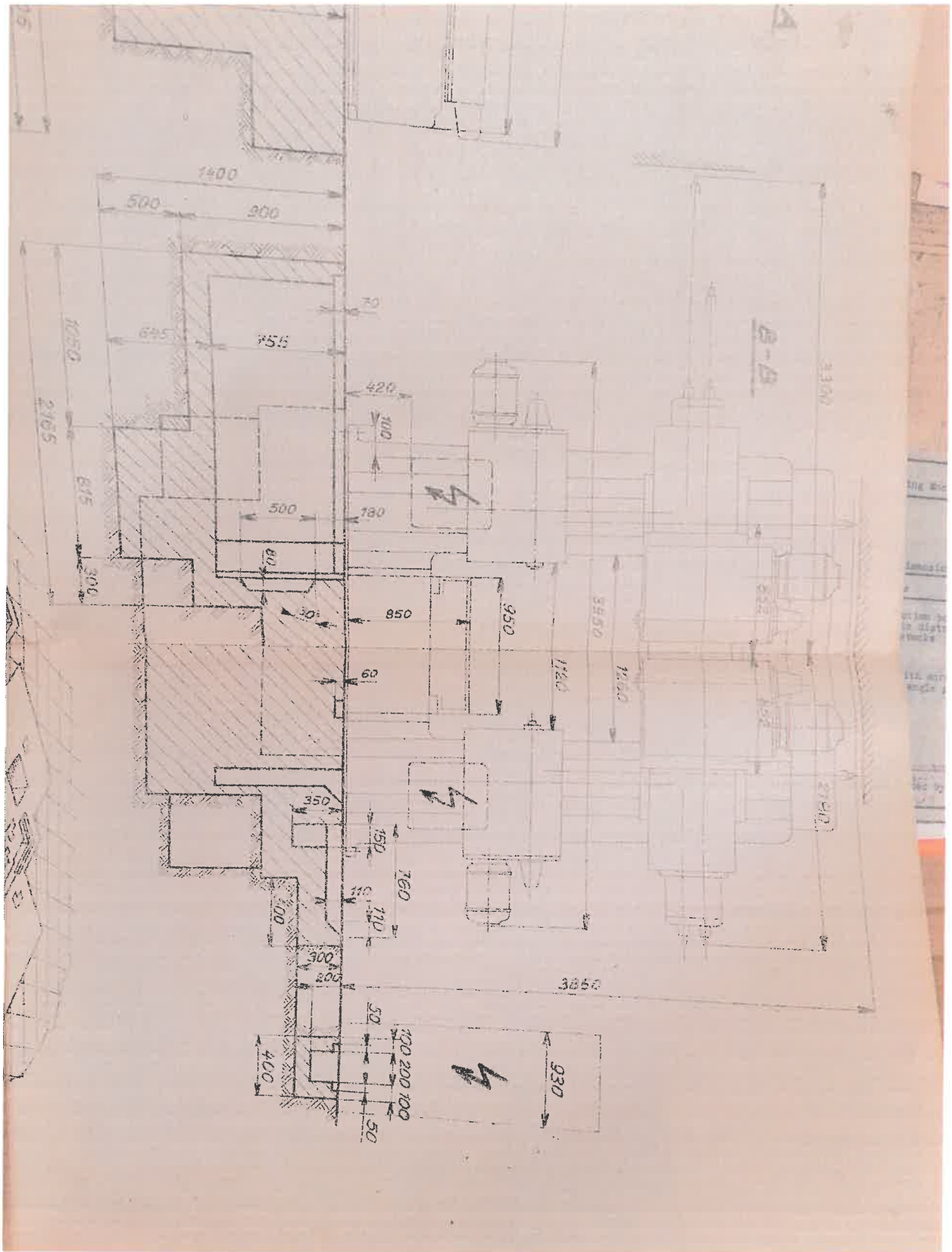
Rys. nr 4. Wymiary wiertarki typ AM11032E

**ETAP II** - Wykonanie przyłączeniowej instalacji elektrycznej do maszyn.

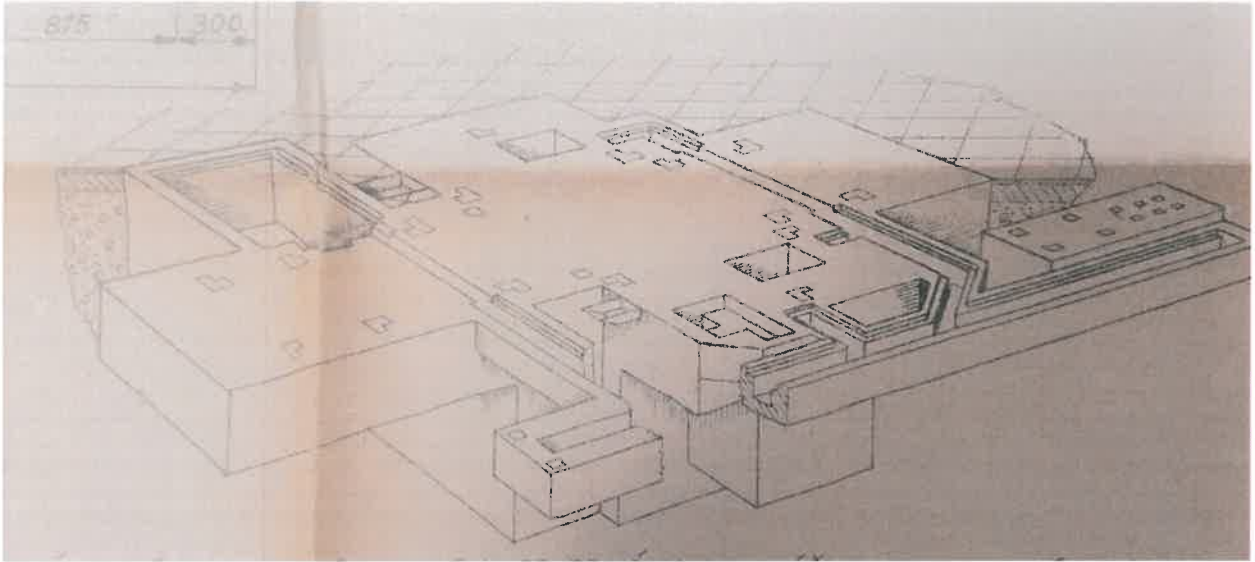
- Zaprojektowanie instalacji elektrycznej
- Podłączenie instalacji elektrycznej do szaf rozdzielczych maszyn.



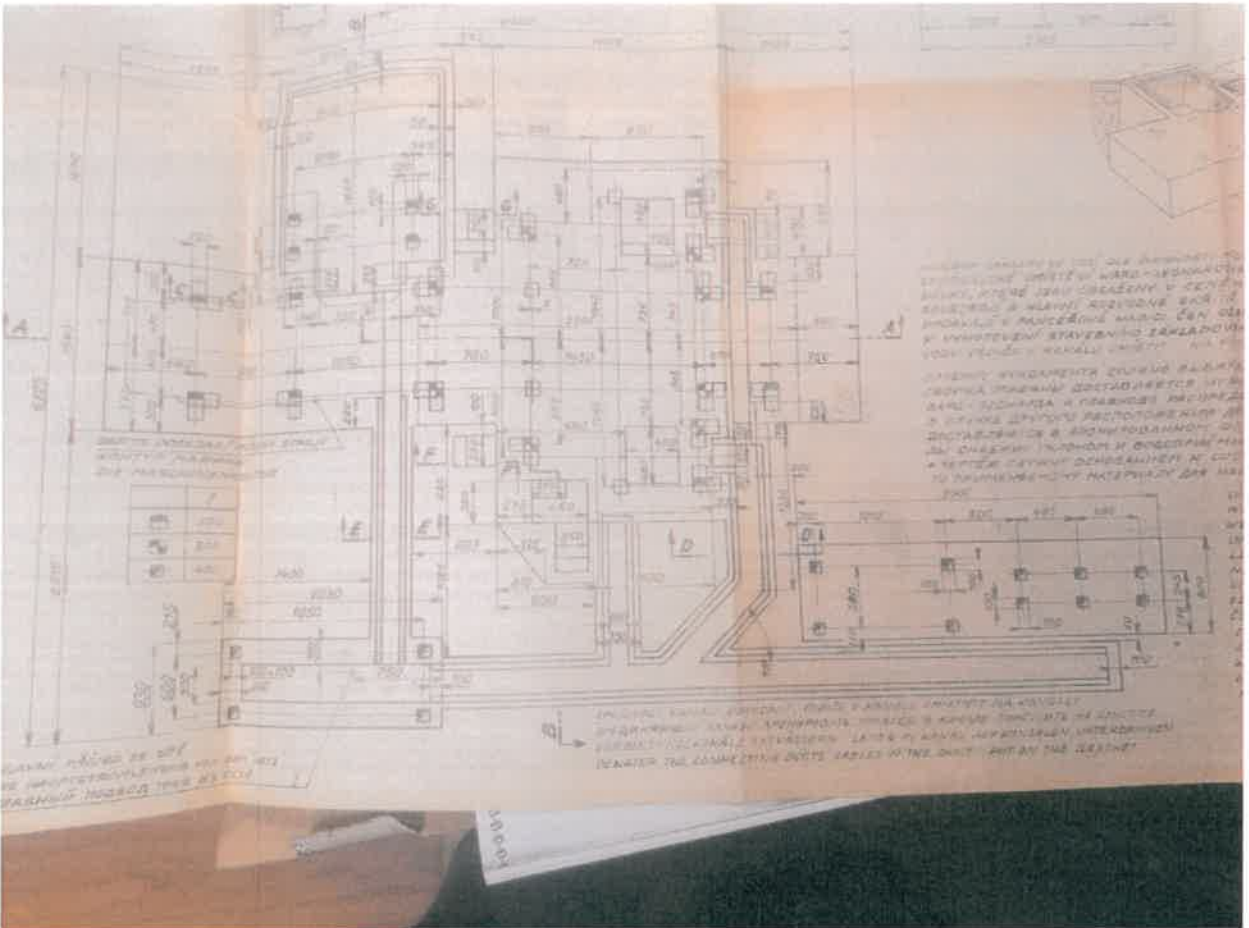
Rys nr 5. Fundament pod frezarkę FP-12



Rys nr 6. Fundament pod frezarkę FP-12

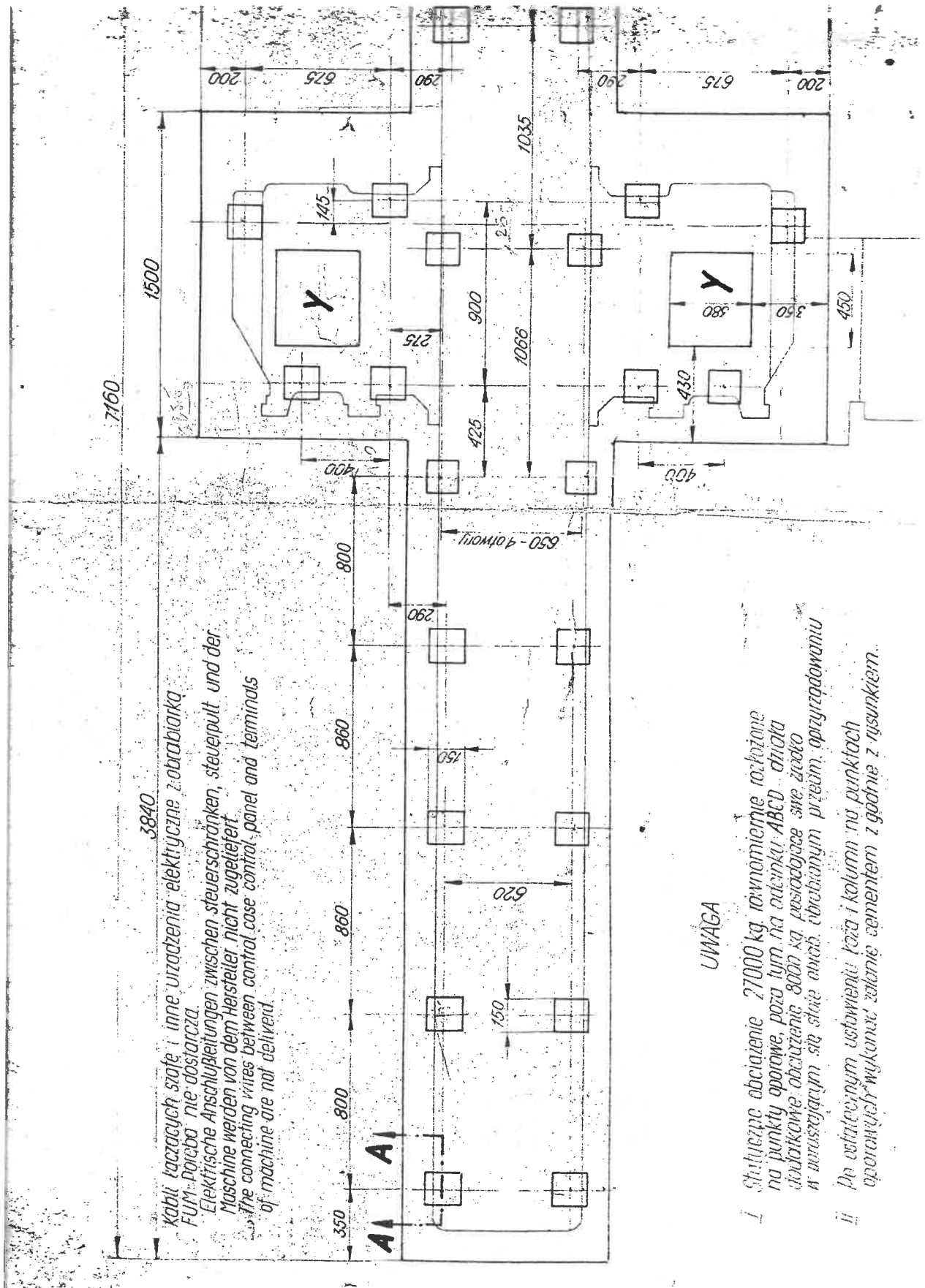


Rys nr 7. Fundament pod frezarkę FP-12

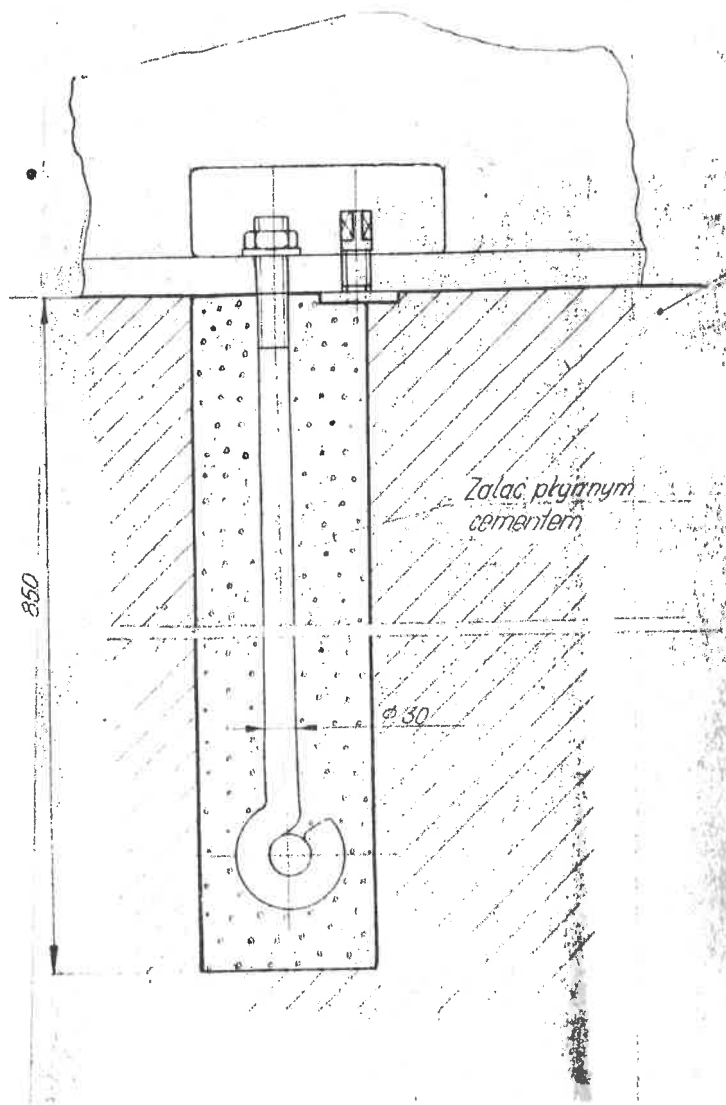


Rys nr 8. Fundament pod frezarkę FP-12





Rys nr 9. Fundament pod frezarkę Poręba FBC-90



Rys nr 10. Fundament pod frezarkę Poręba FBC-90

**HARMONOGRAM RZECZOWO – FINANSOWY REALIZACJI ZADANIA**

L.p.	Opis prac i dostaw	Procent wartości umowy	Wartość netto zł	Wartość brutto zł	Uwagi
<b>Zadania 1 – Wykonanie fundamentów pod maszyny</b>					
<b>ETAP I Wykonanie dokumentacji projektowej oraz wykonanie fundamentów pod maszyny</b>					
1.	Wykonanie fundamentu pod pierwszą maszynę (Frezarka FP-12) – wycięcie fragmentu posadzki pod właściwy fundament – wykonanie fundamentu z kanałami poniżej powierzchni – wykonanie dylatacji pomiędzy posadzką a fundamentem				
2.	Wykonanie fundamentu pod drugą maszynę (Frezarka Poręba FBC-90) – wycięcie fragmentu posadzki pod właściwy fundament – wykonanie fundamentu ze słupami żelbetowymi – wykonanie dylatacji pomiędzy posadzką a fundamentem				
3.	Wykonanie fundamentu pod trzecią maszynę (Frezarka typ 202091H2) – wycięcie fragmentu posadzki pod właściwy fundament – wykonanie właściwego fundamentu – wykonanie dylatacji pomiędzy posadzką a fundamentem				
4.	Wykonanie fundamentu pod czwartą maszynę (Wiertarka typ AM11032E) – wycięcie fragmentu posadzki pod właściwy fundament – wykonanie właściwego fundamentu – wykonanie dylatacji pomiędzy posadzką a fundamentem				

<b>ETAP II Wykonanie przyłączeniowej instalacji elektrycznej do maszyn</b>					
1.	Maszyna nr 1 (Frezarka FP-12) – zaprojektowanie instalacji elektrycznej – podłączenie instalacji elektrycznej do szaf rozdzielczych maszyn				
2.	Maszyna nr 2 (Frezarka Poręba FBC-90) – zaprojektowanie instalacji elektrycznej – podłączenie instalacji elektrycznej do szaf rozdzielczych maszyn				
3.	Maszyna nr 3 (Frezarka typ 202091H2) – zaprojektowanie instalacji elektrycznej – podłączenie instalacji elektrycznej do szaf rozdzielczych maszyn				
4.	Maszyna nr 4 (Wiertarka typ AM11032E) – zaprojektowanie instalacji elektrycznej – podłączenie instalacji elektrycznej do szaf rozdzielczych maszyn				
<b>Zadania 2 – Relokalizacja maszyn</b>					
1.	Maszyna nr 1 (Frezarka FP-12) – demontaż – przegląd techniczny maszyny – montaż – pierwsze uruchomienie – naprawa				
2.	Maszyna nr 2 (Frezarka Poręba FBC-90) – demontaż – przegląd techniczny maszyny – montaż – pierwsze uruchomienie – naprawa				

3.	<p>Maszyna nr 3 (Frezarka typ 202091H2)</p> <ul style="list-style-type: none"> <li>- demontaż</li> <li>- przegląd techniczny maszyny</li> <li>- montaż</li> <li>- pierwsze uruchomienie</li> <li>- naprawa</li> </ul>					
4.	<p>Maszyna nr 4 (Wiertarka typ AM11032E)</p> <ul style="list-style-type: none"> <li>- demontaż</li> <li>- przegląd techniczny maszyny</li> <li>- montaż</li> <li>- pierwsze uruchomienie</li> <li>- naprawa</li> </ul>					

